

Общество с ограниченной ответственностью «Ойстерс»

УТВЕРЖДАЮ
Генеральный директор
ООО «Ойстерс»
Н.Я. Небжицкая

КОНТРОЛЬНО-КАССОВАЯ ТЕХНИКА
ЛИМОН БАНК-Ф

РУКОВОДСТВО ПО ЭКСПЛУАТАЦИИ

2018

Содержание

Введение	3
1. Общие указания	4
Взаимодействие с ФНС через ОФД.....	6
2. Основные сведения о ККТ.....	8
3. Описание ККТ	9
4. Маркировка ККТ	10
5. Комплектность	11
6. Требования безопасности	12
7. Заправка чековой ленты.....	13
8. Начало работы.....	14
9. Работа с экранной клавиатурой	15
10. Меню ККТ.....	17
11. Кассовый режим	19
Открытие смены	19
Открытие чека.....	21
Добавление товарной позиции в чек	21
Закрытие чека, оплата	25
Общий вид кассового чека	27
Внесение/выплата.....	28
Закрытие смены	29
Чек коррекции.....	30
12. Порядок ввода ККТ в эксплуатацию	31
13. Неполадки и их устранение.....	32
14. Настройка ККТ	32
Настройка связи с ОФД	36
Установка даты и времени	37
Настройка кассиров.....	38
Настройка WIFI	40
Настройка GSM	41
15. Регистрация ККТ	42
16. Перерегистрация ККТ в связи с заменой ФН.....	49
17. Получение данных о статусе ККТ	50
18. Получение отчетов ККТ	51
19. Закрытие ФН.....	52
20. Тестирование оборудования	53
21. Получение информации из фискального накопителя.....	54
Приложение1. Формат регистрационного номера ККТ	58
Приложение2. Схема подключения ККТ к ОФД.....	59
Приложение3. Применение ТС КНО при их подключении к модели ККТ.....	60

Введение

Уважаемый пользователь!

Благодарим за выбор продукции нашей компании. Настоящее руководство по эксплуатации предназначено для ознакомления с возможностями модели контрольно-кассовой техники ЛИМОН БАНК-Ф версия модели 001.

До ознакомления с документацией на ККТ, ввода ККТ в эксплуатацию и проведения пуско-наладочных работ, подключать ККТ к ПК и сети электропитания, а также подключать к ККТ периферийное оборудование, не разрешается.

Пуско-наладочные работы и техническое обслуживание ККТ может производиться технически подготовленными специалистами, с использованием документации для данной модели ККТ.

Гарантийное обслуживание ККТ должно производиться в соответствии с положениями, изложенными в Паспорте.

В настоящем руководстве представлена информация о работе с ККТ, описаны параметры ее настройки, примеры их использования, а также образцы печатаемых документов.

1. Общие указания

Контрольно-кассовая техника ЛИМОН БАНК-Ф версия модели 001 (далее — ККТ) применяется при осуществлении расчетов на территории Российской Федерации в целях обеспечения интересов граждан и организаций, защиты прав потребителей, а также обеспечения установленного порядка осуществления расчетов, полноты учета выручки в организациях и у индивидуальных предпринимателей.

ЛИМОН БАНК-Ф обеспечивает возможность установить внутри корпуса фискальный накопитель, обеспечивает запись фискальных данных в фискальный накопитель, формирование фискальных документов, передачу фискальных документов в налоговые органы через оператора фискальных данных и печать фискальных документов на бумажных носителях. Устанавливаемый в корпус ЛИМОН БАНК-Ф фискальный накопитель, является программно-аппаратным шифровальным (криптографическим) средством защиты фискальных данных и обеспечивает возможность формирования фискальных признаков, запись фискальных данных в некорректируемом виде (с фискальными признаками), их энергонезависимое долговременное хранение, проверку фискальных признаков, расшифровывание и аутентификацию фискальных документов, подтверждающих факт получения оператором фискальных данных фискальных документов, переданных контрольно-кассовой техникой, направляемых в контрольно-кассовую технику оператором фискальных данных (далее - подтверждение оператора), а также обеспечивает возможность шифрования фискальных документов в целях обеспечения конфиденциальности информации, передаваемой оператору фискальных данных. Операторы фискальных данных - организации, созданные в соответствии с законодательством Российской Федерации и находящиеся на территории Российской Федерации, получившие в соответствии с законодательством Российской Федерации разрешение на обработку фискальных данных.

До начала применения ККТ для осуществления расчетов (Под расчетами подразумеваются прием или выплата денежных средств с использованием наличных и (или) электронных средств платежа за реализуемые товары, выполняемые работы, оказываемые услуги, прием ставок и выплата денежных средств в виде выигрыша при осуществлении деятельности по организации и проведению азартных игр, а также прием денежных средств при реализации лотерейных билетов, электронных лотерейных билетов, приеме лотерейных ставок и выплата денежных средств в виде выигрыша), ККТ должна быть зарегистрирована в налоговых органах. Регистрация в налоговых органах подразумевает под собой внесение налоговым органом записи об экземпляре модели контрольно-кассовой техники, ее фискального накопителя и о пользователе ККТ в журнал учета контрольно-кассовой техники, присвоение налоговым органом контрольно-кассовой технике регистрационного номера и выдача пользователю карточки регистрации контрольно-кассовой техники с указанием ее регистрационного номера на бумажном носителе или в электронном документе, подписанном усиленной квалифицированной электронной подписью. Действия, которые необходимо выполнить пользователю ККТ, для регистрации ККТ в налоговых органах и начала эксплуатации ККТ, описаны в разделе ниже.

Взаимодействие с ФНС через ОФД

Для работы с ККТ ЛИМОН БАНК-Ф пользователю ККТ необходимо выполнить следующие действия:

1. Зарегистрироваться лично в отделении ФНС или в кабинете контрольно-кассовой техники (далее – кабинет ККТ) на официальном сайте налоговых органов (ФНС) в сети «Интернет», указав при регистрации все необходимые реквизиты (организации или индивидуального предпринимателя).

2. Заключить договор с Оператором фискальных данных (далее – ОФД), аккредитованный налоговыми органами, для обмена данными и последующей передачи информации о данном экземпляре ККТ в налоговые органы (ФНС). ОФД выполняет обработку фискальных данных с применением технических средств, которая включает получение, проверку достоверности, сбор, запись, систематизацию, накопление, хранение в некорректируемом виде, извлечение, использование, передачу в адрес налоговых органов в виде фискальных документов, предоставление налоговым органам таких данных и доступа к ним.

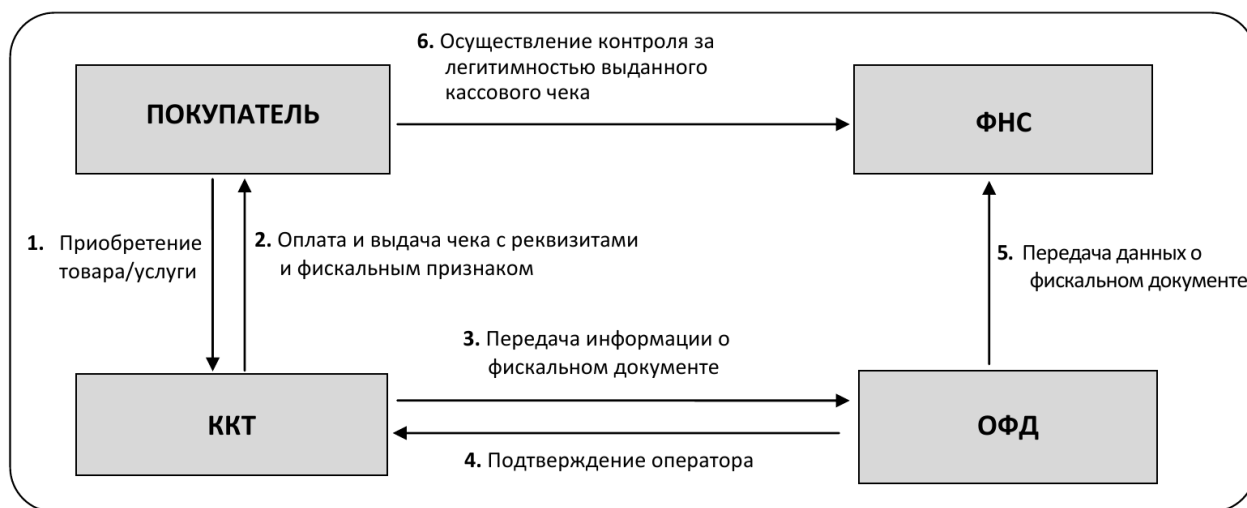
3. Подать заявление в налоговые органы (ФНС) на регистрацию ККТ. При этом заявление, подаваемое через кабинет ККТ в виде электронного документа, должно быть подписано усиленной квалифицированной электронной подписью (КЭП). КЭП можно получить в удостоверяющем центре, аккредитованном Минкомсвязи. Адреса таких центров опубликованы на сайте ведомства.

4. Получить от налоговых органов (ФНС) данные, необходимые для проведения регистрации данного экземпляра ККТ.

5. Внести в регистрируемый экземпляр ККТ реквизиты регистрации ККТ и выполнить регистрацию ККТ (подробнее смотри далее).

6. Получить карточку регистрации ККТ.

После успешной регистрации ККТ взаимодействие с ФНС через ОФД осуществляется по следующей схеме:



2.Основные сведения о ККТ

1.1.Наименование ККТ: Контрольно-кассовая техника ЛИМОН БАНК-Ф.

1.2.ККТ изготовлена в соответствии с действующей конструкторской и технологической документацией, соответствует требованиям ТУ 28.23.13-003-63776339-2018и действующим техническим требованиям к контрольно – кассовой технике, а также соответствует всем требованиям, установленным Федеральным законом N 54-ФЗ «О применении контрольно-кассовой техники при осуществлении наличных денежных расчетов в Российской Федерации (или) расчетов с использованием электронных средств платежа» (в редакции от 03.07.2018 N 192-ФЗ).

1.3.Вся работа с ККТ ЛИМОН БАНК-Ф ведётся с сенсорного экрана.

1.4.ККТ сертифицирована. Сертификат соответствия

Сертификация проводилась органом по сертификации на соответствие требованиям ТР ТС 004/2011 «О безопасности низковольтного оборудования», утв. Решением Комиссии Таможенного союза от 16 августа 2011 года № 768; ТР ТС 020/2011 «Электромагнитная совместимость технических средств», утв. КТС от 9 декабря 2011 года № 879.

1.5.Пример записи ККТ в других документах и (или) при заказе:

Контрольно-кассовая техника ЛИМОН БАНК-Ф ТУ 28.23.13-003-63776339-2018.

3.Описание ККТ

Основные параметры.

- Питание ККТ осуществляется от блока питания 5В-2А
- Разъёмы - 1 microUSB, 1 слот SD-карты
- Встроенный WiFi и GPRS

Бумажные носители информации:

- чековая лента термохимическая бумага, обеспечивающая чёткость чтения чеков на менее 6 месяцев со дня их выдачи;
- ширина ленты $58,5 \pm 0,25$ мм;
- наружный диаметр бобины чековой ленты, не более 40 мм.
- Скорость печати: 18 строк\сек

ККТ обеспечивает работоспособность со всеми моделями фискальных накопителей, сведения о которых включены в реестр фискальных накопителей.



Внешний вид ККТ

4.Маркировка ККТ

Маркировка ККТ содержит:

- наименование предприятия-изготовителя;
- наименование ККТ;
- знак соответствия (единый знак обращения продукции на рынке государств-членов Таможенного союза);
- заводской номер ККТ;
- дата изготовления (месяц и год);
- страна изготовления ККТ;
- параметры питания ККТ.

5.Комплектность

Комплект поставки ККТ в соответствии с таблицей 1.

Таблица 1

Наименование	Кол.	Примечание
ККТ ЛИМОН БАНК-Ф	1	
Блок питания 5В 2А	1	
Лента чековая термохимическая	1	
ЛИМОН БАНК-Ф. Руководство по эксплуатации	1	
ЛИМОН БАНК-Ф. Паспорт	1	
ЛИМОН БАНК-Ф. Инструкция по установке и замене фискального накопителя	1	
Комплект упаковки	1	

6. Требования безопасности

Перед допуском к установке и настройке специалисты по обслуживанию и ремонту ККТ должны пройти подготовку и инструктаж по технике безопасности. Лица, не прошедшие инструктаж по технике безопасности, к работе на ККТ не допускаются.

Запрещается проводить ремонтные работы при включенной ККТ. Для проведения ремонтных и других работ, необходимо отключить питание ККТ. При ремонтных работах производить пайку разрешается паяльником с рабочим напряжением не более 36 В с исправной изоляцией токоведущих частей от корпуса и заземленным жалом.

Запрещается работа при снятом корпусе!

Держите ККТ подальше от сильных магнитных полей во избежание повреждений.

Не роняйте ККТ и избегайте ударов о твердые поверхности, это может привести к потере данных, повреждению батареи или к полному выходу ККТ из строя. Не подвергайте ККТ воздействию влаги, это может привести к поломке устройства.

При зарядке устройства, используйте только блок питания, поставляемый в комплекте.

ВНИМАНИЕ! ЗАРЯДКУ ОСУЩЕСТВЛЯТЬ ТОЛЬКО ПРИ ВЫКЛЮЧЕННОЙ ККТ! ОДНОВРЕМЕННАЯ ЗАРЯДКА ККТ И ОФОРМЛЕНИЕ ЧЕКОВ НЕВОЗМОЖНО!!!

Также избегайте перегибов кабеля или воздействия на него тяжелых предметов, это может привести к перегреву или возгоранию. Ущерб, причиненный устройствам при использовании неоригинальных или поврежденных зарядных устройств, может послужить отказом в гарантийном обслуживании.

7.Заправка чековой ленты

Для заправки чековой ленты необходимо выполнить следующие действия:

- Потяните на себя фиксатор на отсеке и откройте отсек чековой ленты;
- Разместите рулон ленты внутри отсека, направив бумагу на себя;
- Пропустите конец ленты через край отсека наружу, закройте крышку, бумага загрузится автоматически.

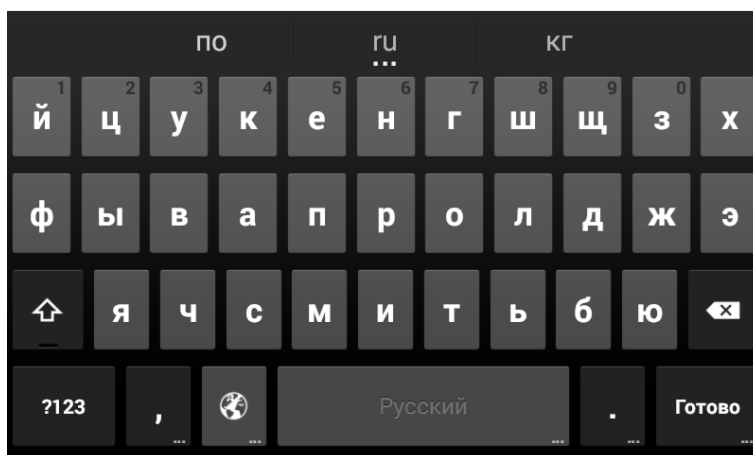
8.Начало работы

Подключите ККТ к сети питания с помощью блока питания, нажмите кнопку POWER на корпусе ККТ и удерживайте её в течение 2-3 секунд, до включения экрана ККТ. Дождитесь распечатанного документа готовности к работе.

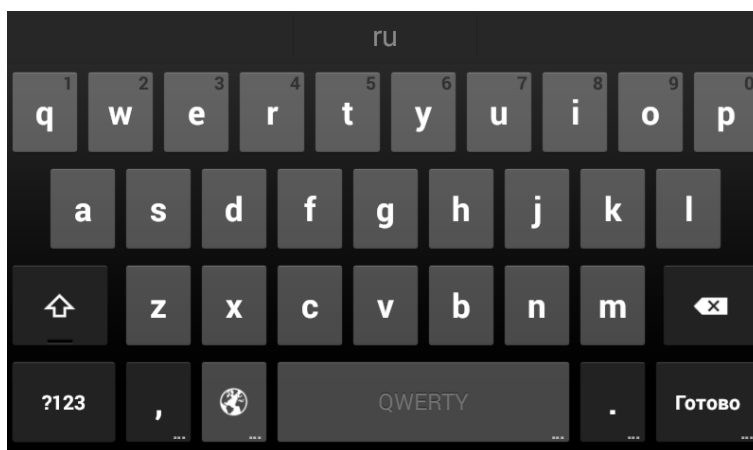
Затем дождитесь на экране приглашения к вводу номера и пароля пользователя, введите номер пользователя, пароль и нажмите кнопку «Готово».

9. Работа с экранной клавиатурой

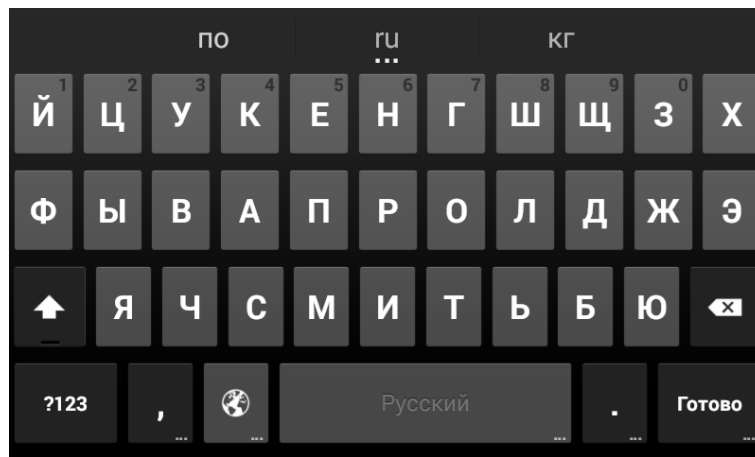
Работа на ККТ ЛИМОН БАНК-Ф ведётся либо с помощью встроенной клавиатуры, либо с помощью экранной клавиатуры. Экранная клавиатура необходима в тех случаях, когда нужно ввести буквенную информацию.



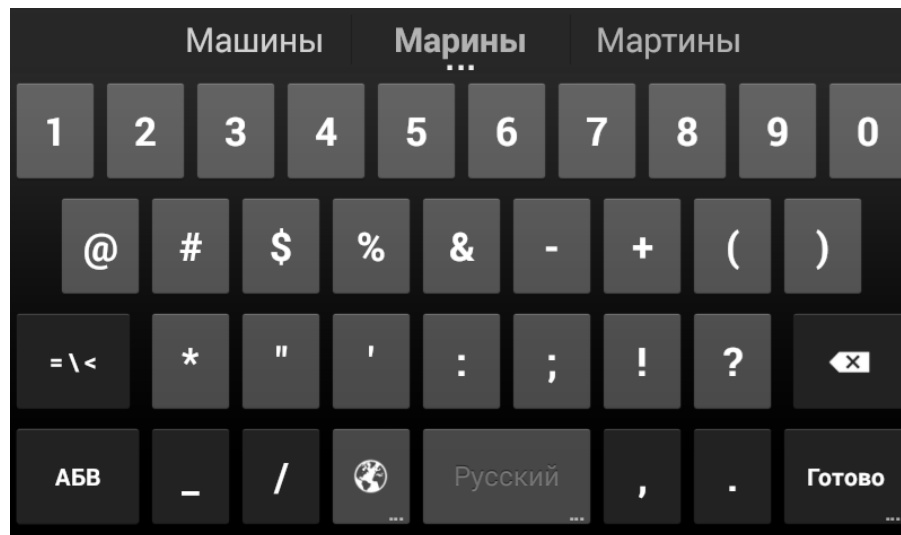
Для переключения языка нажмите кнопку с пиктограммой земного шара слева от кнопки пробела



Для включения верхнего регистра нажмите кнопку со стрелкой вверх (крайняя левая во втором ряду снизу).

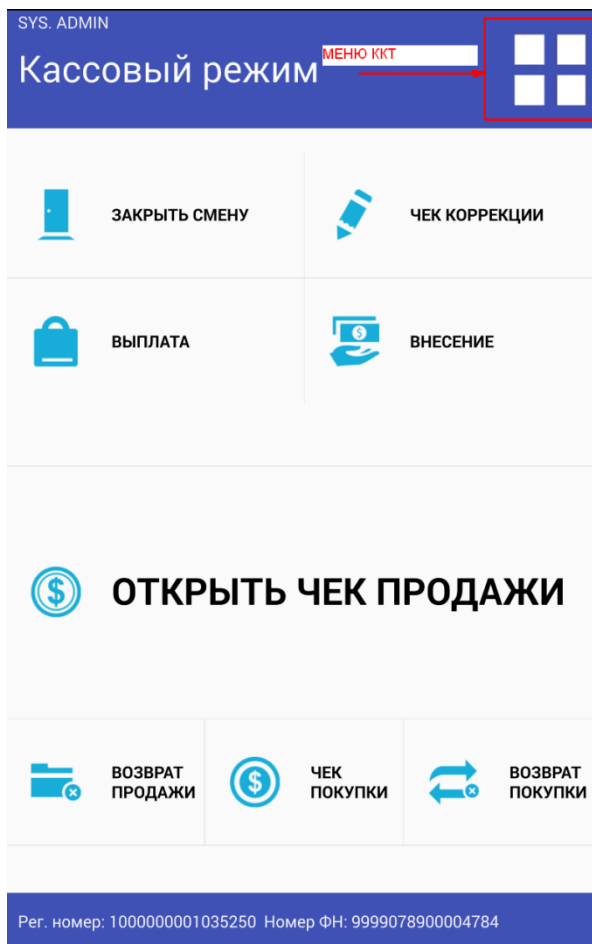


Для переключения из буквенного в символно-цифровой режим нажмите кнопку «?123» (крайняя левая в нижнем ряду)



10. Меню ККТ

Меню ККТ вызывается нажатием на символ меню в правом верхнем углу экрана.



Символ меню ККТ

Меню ККТ содержит разные разделы в зависимости от роли пользователя (см. Справочник кассиров).



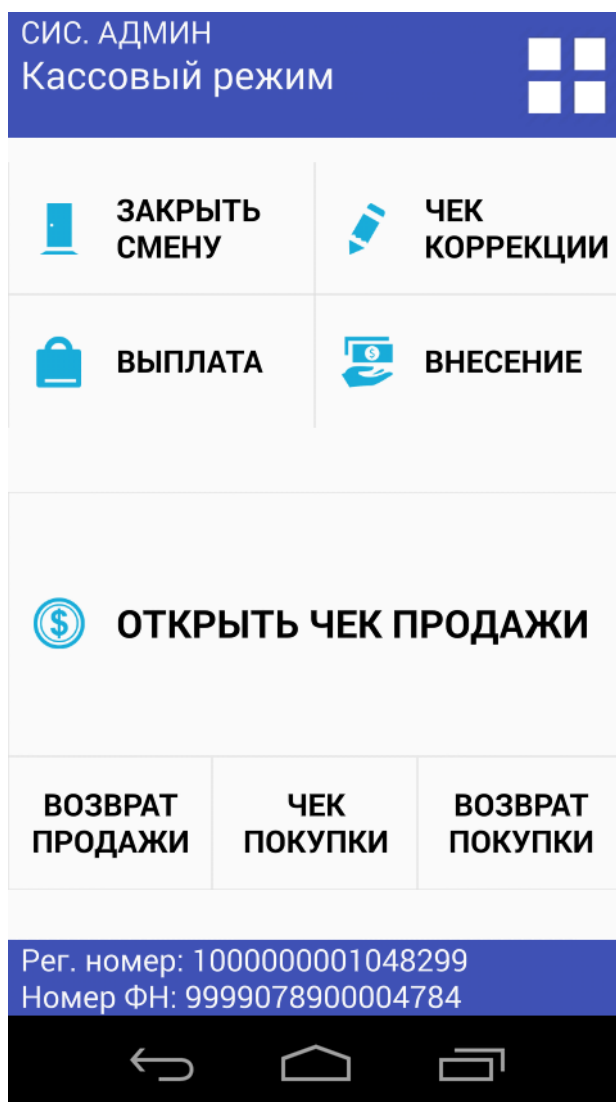
- Настройки
- Обновление справочников
- Статус ККТ
- Кассовый режим
- Отчеты
- Логи
- Оповещения
- Сменить пользователя

Рег. номер: 1000000001048299
Номер ФН: 9999078900004784

Меню администратора ККТ

11.Кассовый режим

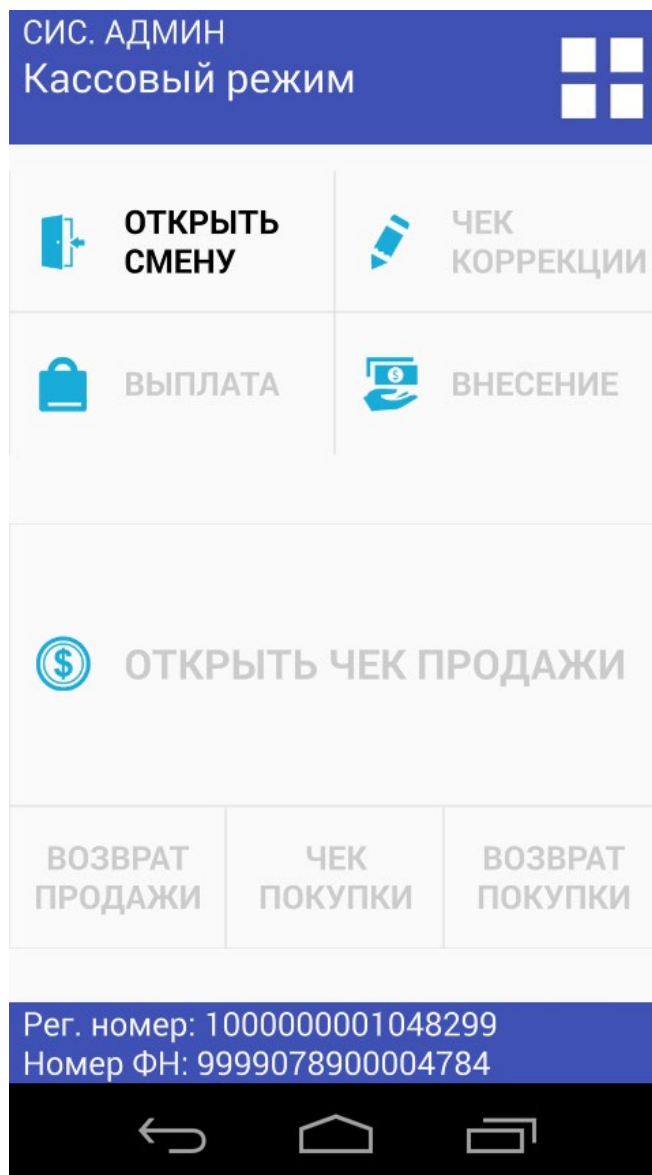
Кассовый режим — основной режим работы ККТ. Кассовый режим доступен всем пользователям (подробнее см Справочник кассиров). По умолчанию на зарегистрированной исправной ККТ открывается окно Кассового режима.



Кассовый режим ККТ

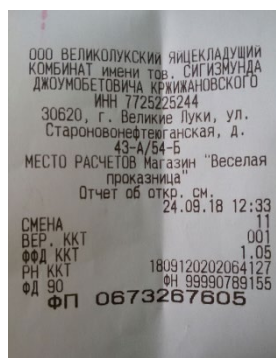
Открытие смены

При входе в Кассовый режим в случае, если смена не открыта, кассир видит сообщение о том, что Смена не открыта к кнопку «Открыть смену».



Открытие смены

После открытия смены ККТ печатает Отчет об открытии смены



Открытие чека

Чтобы открыть чек, нажмите кнопку Открыть чек продажи

СИС. АДМИН
Чек

ДОБАВИТЬ ПОЗИЦИЮ ШТРИХКОД

СНО - общая

9102135499

ОПЛАТА

1 2 3 -
4 5 6 ,
7 8 9 ✕
Русский 0 . Готово

Открытый чек

В Открытом чеке выберите систему налогообложения на чек, а также заполните номер телефона или электронные адрес покупателя для передачи ему чека в электронном виде.

Добавление товарной позиции в чек

Чтобы добавить товарную позицию в чек, нажмите кнопку Регистрация позиции.

СИС. АДМИН
← Позиция

Чай ахмад

Цена 19.90 Кол-во 6

Единица измерен... Налог...

Товар Полный рас...

Дополнительный реквизит

1 2 3 -

4 5 6 ,

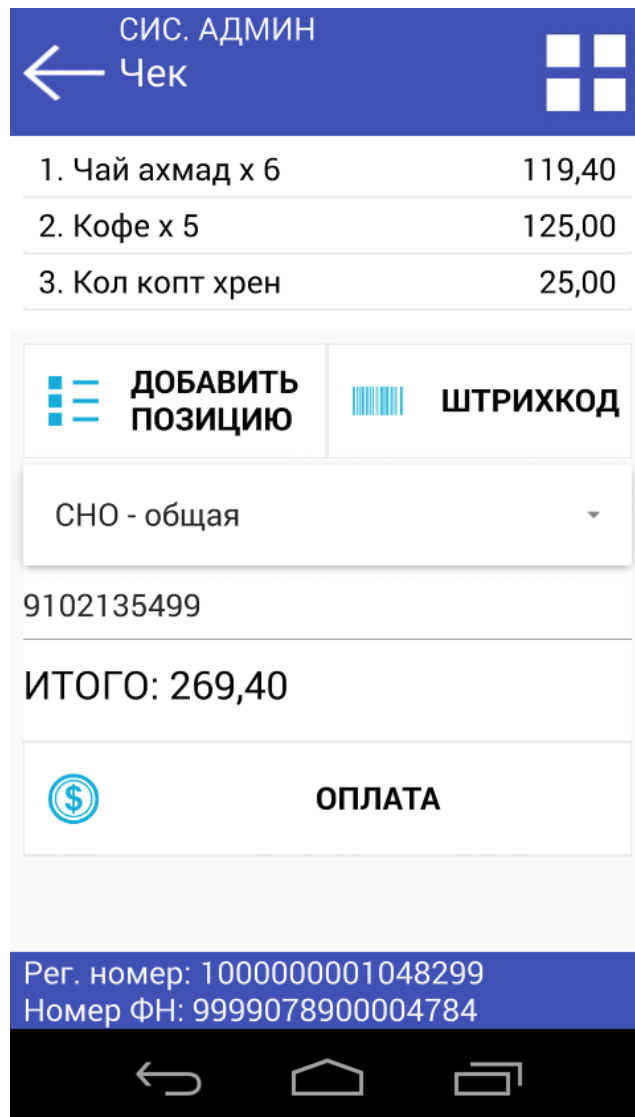
7 8 9 ✕

Русский 0 . Готово

Регистрация товарной позиции

В открывшемся окне заполните Наименование товара (возможен поиск по Справочнику товаров, цену товара, количество, единицу измерения, налог на позицию, тип товарной позиции и тип расчета. Также при необходимости можно ввести дополнительный реквизит товарной позиции

Новая товарная позиция добавится в список товарных позиций в чеке



Открытый чек со списком товарных позиций

Чтобы отредактировать товарную позицию, нажмите на неё в перечне позиций.

Позицию можно удалить или отредактировать и нажать Сохранить, по кнопке Назад товарная позиция не изменяется, осуществляется переход в окно чека.

Добавление товарной позиции из штрих-кода

СИС. АДМИН
← Позиция

Кофе|

Цена 25 Кол-во 5

Единица измерен... НДС 18%

Товар Полный рас...

Дополнительный реквизит

◀ ОТМ. 🗑️ УДАЛ ✓

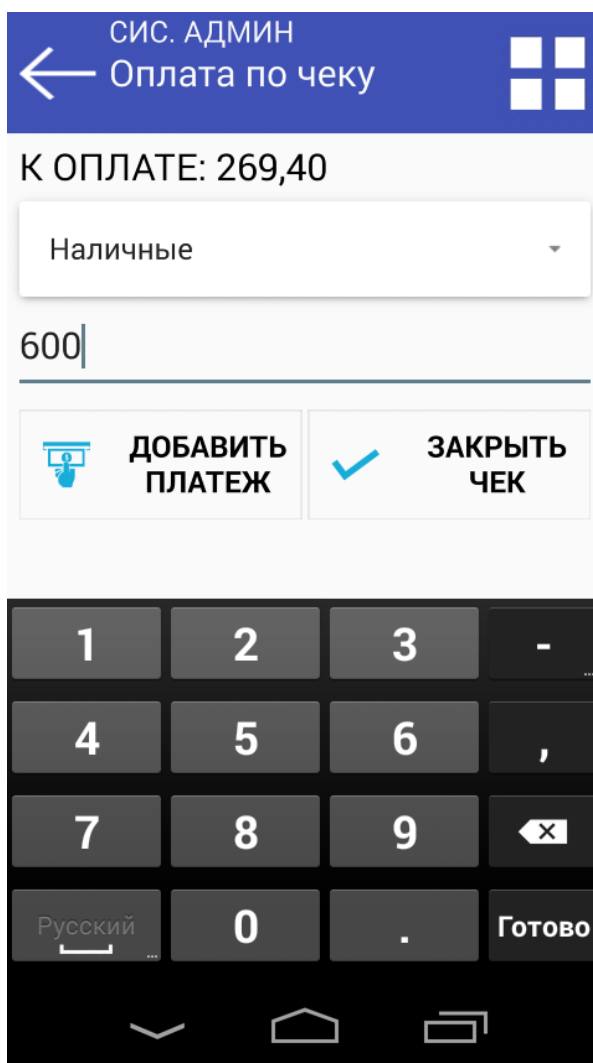
Рег. номер: 1000000001048299
Номер ФН: 9999078900004784

Редактирование товарной позиции

Закрытие чека, оплата

Чтобы перейти к оплате, нажмите кнопку «Оплата». В открывшемся окне выберите тип оплаты и укажите сумму, полученную от клиента.

Сумма оплаты не может быть меньше, чем сумма чека. Допускается несколько оплат с разными видами. Чтобы добавить оплату, нажмите кнопку Добавить платеж



СИС. АДМИН
← Оплата по чеку

К ОПЛАТЕ: 269,40

Наличные

600

ДОБАВИТЬ ПЛАТЕЖ ЗАКРЫТЬ ЧЕК

Ввод суммы оплаты


Чтобы закрыть чек нажмите кнопку «Закрыть чек»


СИС. АДМИН
← Оплата по чеку

К ОПЛАТЕ: 269,40

Наличные

Сумма

 ДОБАВИТЬ ПЛАТЕЖ

 ЗАКРЫТЬ ЧЕК

Наличные	600
ОПЛАЧЕНО:	600,00
СДАЧА:	330,60

Рег. номер: 1000000001048299
Номер ФН: 9999078900004784

← Home Recent

Закрытие чека

Общий вид кассового чека

Кассовый чек, выдаваемый покупателю, имеет следующий вид:



Внесение/выплата

Внесение и выплата денег позволяют зарегистрировать движение наличных денежных средств, не требующих оформления фискальных документов.

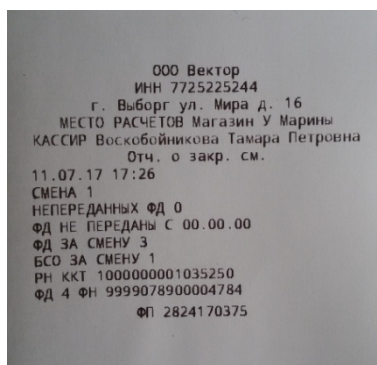
Операция «Внесение» увеличивает денежную наличность в кассе, а «Выплата» – уменьшает. Операции выплаты и внесения денег в кассу не меняют сменный итог (в отчете о состоянии счетчиков ККТ, суммы выплаченных и внесенных денег в кассу выводятся в отдельных строках).

При печати чека с выплатой или внесением фискальный признак документа не печатается.



Закрытие смены

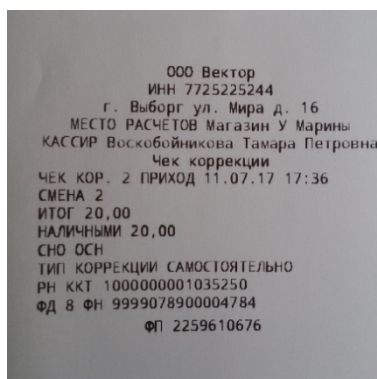
Длительность смены на ККТ не может превышать 24 часа. Чтобы закрыть смену, нажмите кнопку **Закрыть смену**. При закрытии смены печатается **Отчет о закрытии смены**.



ООО Вектор
ИНН 7725225244
г. Выборг ул. Мира д. 16
МЕСТО РАСЧЕТОВ Магазин У Марины
КАССИР Воскобойникова Тамара Петровна
Отч. о закр. см.
11.07.17 17:26
СМЕНА 1
НЕПЕРЕДАННЫХ ФД 0
ФД НЕ ПЕРЕДАНЫ С 00.00.00
ФД ЗА СМЕНУ 3
БСО ЗА СМЕНУ 1
РН ККТ 1000000001035250
ФД 4 ФН 9999078900004784
ФП 2824170375

Чек коррекции

Чтобы выполнить чек коррекции, надо нажать кнопку Чек коррекции, в открывшемся окне вводят Номер корректируемого документа, указывают тип коррекции и основание для коррекции.



12.Порядок ввода ККТ в эксплуатацию

Если транспортировка оборудования осуществлялась при низких температурах, то перед использованием ККТ необходимо выдержать при комнатной температуре как минимум в течение 6 часов, не распаковывая.

Перед распаковкой ККТ необходимо проверить целостность упаковки.

При распаковке ККТ необходимо:

- проверить комплектацию в соответствии с Паспортом;
- убедиться в отсутствии внешних дефектов, которые могли возникнуть в процессе транспортировки;
- проверить соответствие заводского номера ККТ, номеру, указанному в Паспорте ККТ.

Перед началом работы необходимо зарядит выключенную ККТ от сети с помощью прилагаемого в комплекте блока питания.

При установке ККТ необходимо:

- Обеспечить возможность зарядки ККТ.
- Обеспечить установку ККТ таким образом, чтобы вибрация была минимальной.
- Проследить, чтобы ККТ не находилось вблизи от нагревающихся модулей.

13. Неполадки и их устранение

- В ККТ заблокировано оформление фискальных документов по причине расхождения определения временных интервалов по часам ККТ и по таймеру ФН более чем на 5 мин. – закройте смену и введите корректные дату и время в ККТ.

ККТ не входит в режимы:

- ККТ не входит в режим оформления кассовых чеков (смена превысила 24 часа) – закрыть смену (снять отчет о закрытии смены).
- ККТ заблокирована в режиме ввода даты – введите правильную дату.
- Не завершены операции регистрации ККТ, закрытия смены и др. или данные не переданы в ОФД (истек срок ожидания) – завершите операцию и/или настройте связь для корректного обмена с ОФД.
- В ККТ отсутствует ФН (ККТ заблокирована) – проверить подключение ФН к плате управления ККТ, проверить исправность кабеля ФН, проверить исправность ФН. При обнаружении неполадки, устранить ее (или обратиться с сервисную службу).

ККТ не входит в режим оформления кассовых чеков

- Закрыт ФН – установите новый экземпляр ФН и проведите перерегистрацию ККТ в связи в заменой ФН.

ККТ выдает ошибку «Нет бумаги»:

- Бумага закончилась, вставьте бумагу.
- Проверить датчик бумаги – при обнаружении неполадки рекомендуется обратиться к изготовителю принтера или в сервисную организацию, обслуживающую данную модель принтера.

При снятии отчета о закрытии смены произошел сбой, ККТ выдает ошибку

«Снятие отчета прервалось»:

- необходимо повторно закрыть смену.

Отсутствует печать одной или нескольких точек:

- Неисправна печатающая головка – рекомендуется обратиться к изготовителю или в сервисную организацию, обслуживающую данную ККТ.

Отсутствует печать:

- Неисправна печатающая головка – рекомендуется обратиться в сервисную организацию, обслуживающую ККТ.
- Недостаточный прижим печатающей головки – рекомендуется обратиться в сервисную организацию, обслуживающую ККТ.
- Недостаточная яркость печати – увеличьте Яркость печати.

ФН НЕ ИЗ ЭТОЙ ККТ

- Установить ФН, с которым была выполнена регистрация данной ККТ.

НЕОБХОДИМО ОТПРАВИТЬ ФД

В ОФД:

- Установить связь с ОФД – отправить данные о фискальном документе.

«Неверный пароль»:

- Пароль доступа к ККТ некорректный

В отчете о закрытии смены печатается текст:

ПРЕВЫШЕНО ВРЕМЯ ОЖИДАНИЯ

ОТВЕТА ОФД

- Установить связь с ОФД, получить подтверждение.

ОШИБКА ФН

или

ИСЧЕРПАН РЕСУРС ФН

или

ТРЕБУЕТСЯ ЗАМЕНА ФН

- Заменить ФН и провести перерегистрацию ККТ в связи с заменой ФН.

При входе в режим оформления чеков:

«Проверьте дату и время»:

- Необходимо установить Дату и Время.

В ФН переданы неверная дата или время

- Необходимо установить Дату и Время.

Некорректное значение параметров команды ФН

- Необходимо повторно ввести реквизиты регистрации ККТ и провести регистрацию ККТ.

Превышение размеров TLV данных ФН

- Ввести верные реквизиты и параметры регистрации ККТ и выполнить регистрацию ККТ.

Нет транспортного соединения ФН

- Устранить неполадку соединения ККТ с ФН, повторно ввести данные и провести регистрацию ККТ.

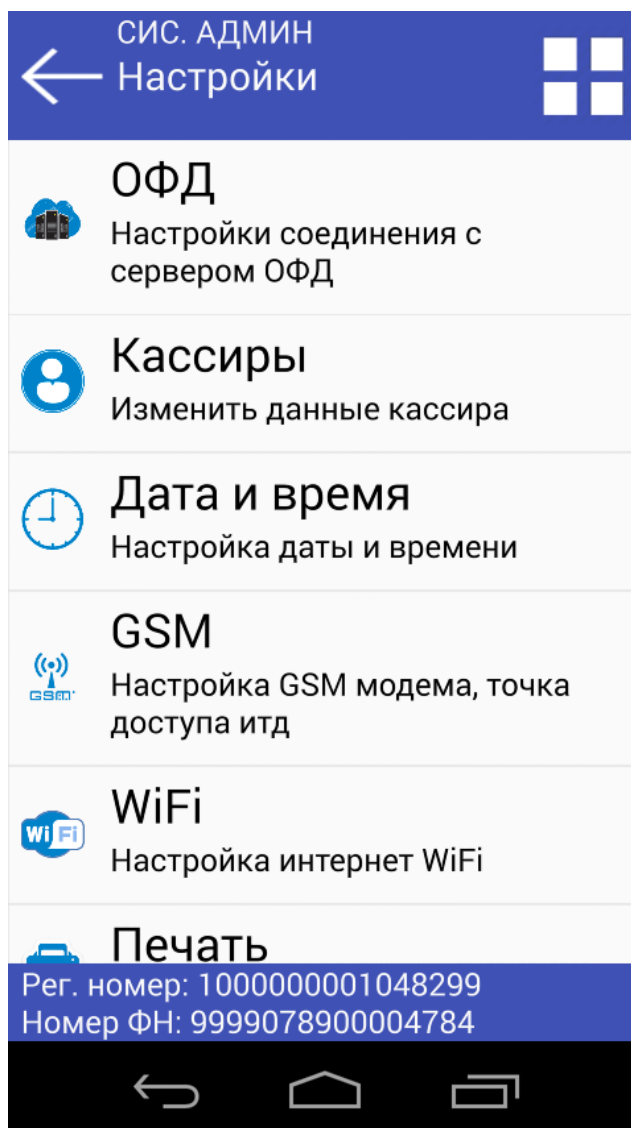
В ФН есть информация об отсутствии подтверждения ОФД о получении

ФД:

- Требуется завершить отправку ФД.

14.Настройка ККТ

Настройка ККТ осуществляется администратором ККТ (см. Список кассиров) из меню Настройки.



Меню Настройки ККТ

Настройка связи с ОФД

В меню ОФД указываются настройки для связи с ОФД:

- Адрес – url-адрес ОФД. Например taxcom.ru
- Порт – порт, по которому осуществляется обмен в ОФД (например, 8080)
- Интервал опроса ФН, мс – частота опроса ФН на наличие новых документов для ОФД (например 3000 мс)
- Начальное значение URL-ссылки – адрес сайта чеков, который будет печататься пользователю на чеке. Например, check.taxcom.ru

СИС. АДМИН
← Настройки ОФД

Адрес: 109.73.43.4

Порт: 19086

Интервал опроса ФН, мс: 30000

Префикс URL: http://URL/par

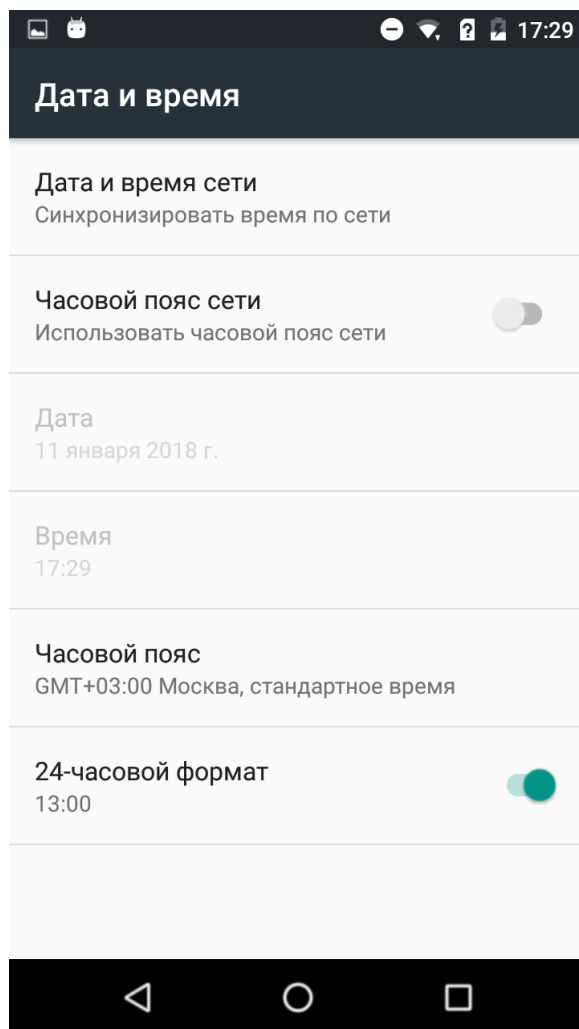
◀ ОТМЕНА ✓ СОХРАНИТЬ

Рег. номер: 1000000001048299
Номер ФН: 9999078900004784

Настройки ОФД

Установка даты и времени

Установка даты и времени осуществляется из меню Дата и время.

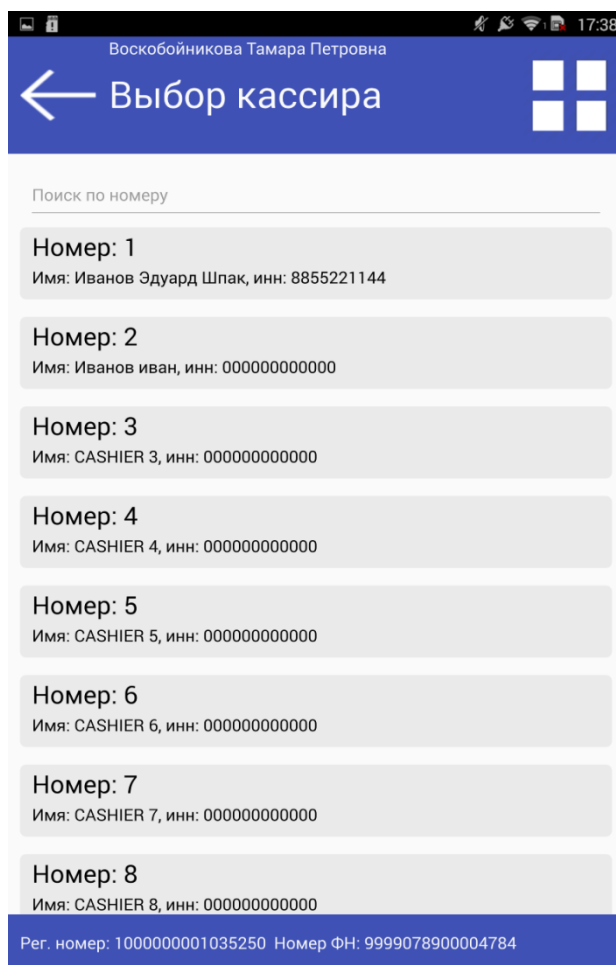


ККТ контролирует устанавливаемую дату: в случае попытки установить дату более раннюю, чем дата последнего фискального документа, для которого ФН сформировал фискальный признак, ККТ выдаёт сообщение об ошибке!

При старте ККТ также проверяется дата ККТ и дата сбора прошивки ККТ, если дата ККТ меньше, чем дата прошивки ККТ, выдаётся сообщение об ошибке.

Настройка кассиров

В ККТ предусмотрено 100 пользователей-кассиров.



Список кассиров

При этом кассиры с номерами **99, 98** – администраторы ККТ, им доступны все пункты меню ККТ.

Кассиры с номерами **88-97** – техники, им доступны настройки ККТ.

Кассиры с номерами **68-87** – старшие кассиры. Им доступны все функции кассового режима, а также операции внесение, выплата, чеки коррекции и отчёты по ККТ.

Кассиры с номерами **1-67** – обычные кассиры, доступен только кассовый режим без операций внесение и выплата и без чеков коррекции.

По умолчанию пароль кассира совпадает с его номером.

Чтобы отредактировать информацию о кассире, нажмите на строчку кассира.

Введите ФИО кассира, ИНН кассира и его пароль.

Воскобойникова Тамара Петровна
← Редактирование кассира 1

Номер кассира:1

Иванов Эдуард Шпак

8855221144

.....|

ОТМЕНА СОХРАНИТЬ

1	2 ABC	3 DEF
4 GHI	5 JKL	6 MNO
7 PQRS	8 TUV	9 WXYZ
⌫	0	Готово

Редактирование кассира

Настройка WiFi

Если доступ ККТ в интернет будет осуществляться через модуль WiFi, необходимо в настройках WiFi (Меню ККТ – Настройки – WiFi) выбрать название точки доступа WiFi и при необходимости указать пароль.

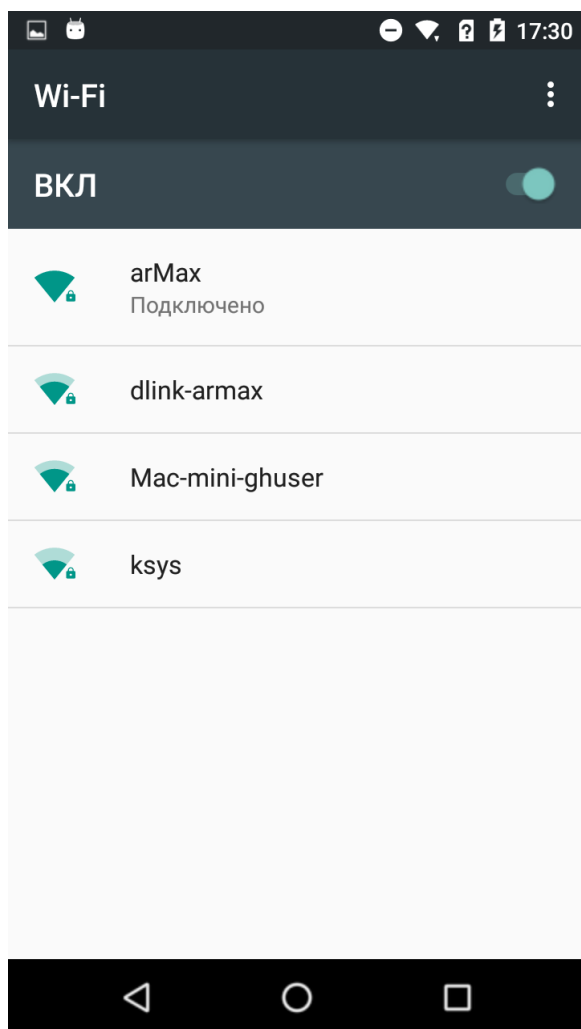


Рисунок 1 Настройка WiFi

Настройка GSM

Возможно подключение ККТ в интернете с помощью встроенного 4G-модема. Перед подключением необходимо вставить в ККТ SIM-карту в слот для карты.

Чтобы настроить подключение, зайдите в меню ККТ, настройки – Настройка GSM. В открывшемся окне установите галочку «Передача данных GSM» и нажмите кнопку АВТОМАТИЧЕСКАЯ НАСТРОЙКА. ПО ККТ автоматически определит оператора связи и выставит настройки GSM.

По кнопке РУЧНАЯ НАСТРОЙКА осуществляется вызов меню системных настроек связи. ВНИМАНИЕ: не рекомендуется проводить ручную настройку ККТ, ручная настройка применяется при использовании SIM-карт нестандартных операторов связи!

Для работы по GSM, на тарифе оператора связи, SIM-карта которого используется, должен быть разрешён мобильный интернет.

ВНИМАНИЕ: операторами мобильной связи может взиматься плата за пользование услугами мобильного интернета.

15.Регистрация ККТ

Пользователь может самостоятельно зарегистрировать купленную ККТ, подав в заявление о регистрации контрольно-кассовой техники на бумажном носителе в территориальный налоговый орган или в электронном виде через кабинет контрольно-кассовой техники. После подачи заявления, пользователь получает от налогового органа регистрационный номер ККТ.

Перед регистрацией ККТ настоятельно рекомендуется настроить на ККТ подключение к сети интернет, а также заполнить данные для обмена с ОФД.

Чтобы выполнить Первичную регистрацию ККТ, зайдите в Настройки ККТ – Регистрация. (При старте незарегистрированной ККТ при входе администратора ККТ по умолчанию открывается окно регистрации).

В качестве причины перерегистрации выберите «Первичная». Если выполняете перерегистрацию, укажите причину перерегистрации.

СИС. АДМИН
← Перерегистрация

Причина перерегистрации
Смена настроек ККТ

● ● ● ● ●

НАЗАД ДАЛЕЕ

Рег. номер: 1000000001048299
Номер ФН: 9999078900004784

СИС. АДМИН
← Перерегистрация

Адрес сайта ФНС: nalog.ru

Email: user@mail.ru

Рег. номер: 1000000001048299

Пользователь: ООО "Авангард"

ИНН: 7725225244

Адрес: Россия, Курск, ул. Зеленая 1

Место: Офис 13

● ● ● ● ● ●

◀ НАЗАД ДАЛЕЕ ▶

Рег. номер: 1000000001048299
Номер ФН: 9999078900004784

← 🏠 📄

Регистрация ККТ. Шаг 2

При регистрации ККТ заполните:

- Адрес сайта ФНС – например, nalog.ru
- Email отправителя чека – адрес, с которого будет приходить электронное письмо клиенту, в случае отправки ему чека в электронном виде на почту;
- Регистрационный номер ККТ

ВНИМАНИЕ: Перед выполнением процедуры регистрации ККТ

контролирует ввод регистрационного номера ККТ по контрольному числу, в случае неверного ввода регистрационного номера выдаётся сообщение об ошибке!

- Наименование пользователя ККТ (например, ООО Вектор);
- ИНН пользователя;
- Адрес расчетов – адрес места применения ККТ;
- Место расчетов – наименование места применения ККТ (например Магазин «Ромашка»).

Заполнив все поля на Шаге 2, перейдите на следующий шаг и укажите, при наличии, флаги особенности применения ККТ.

СИС. АДМИН
← Перерегистрация

Автономный режим Признак услуги

Шифрование Признак АС БСО

Расчеты в интернет Проведение азартных игр

Проведение лотереи Продажа подакцизного товара

Автоматический режим

◀ НАЗАД ДАЛЕЕ ▶

Рег. номер: 1000000001048299
Номер ФН: 9999078900004784

Регистрация Шаг 3

СМС. АДМИН 11:30

← Перерегистрация

Признак агента

- Банковский платежный агент
- Банковский платежный субагент
- Платежный агент Платежный субагент
- Поверенный Комиссионер
- Агент

● ● ● ● ●

◀ НАЗАД ДАЛЕЕ ▶

Рег. номер: 1000000001048299
Номер ФН: 9999078900004784

← ◻ ≡

Регистрация Шаг 4

СИСТЕМА АДМИН

Сохранение

← Перерегистрация

Система налогообложения

- Общая(традиционная)
- Упрощенная
- Упрощенная(доход минус расход)
- Единый налог на вмененный доход
- Единый сельскохозяйственный налог
- Патентная система налогообложения

● ● ● ● ● ●

◀ НАЗАД ДАЛЕЕ ▶

Рег. номер: 1000000001048299
Номер ФН: 9999078900004784

← 🏠 📄

Регистрация Шаг 5

Выберите в списке ОФД, с которым заключили договор. Если ОФД нет в списке, установите галочку «Произвольный ОФД» и введите его данные вручную.

Если всё верно, снимите галочку с поля Предварительная печать и нажмите кнопку «Регистрация», выполните регистрацию ККТ. Дождитесь распечатанного отчёта о регистрации.



Перерегистрация ККТ без замены ФН осуществляется в следующих случаях:

- смена ОФД,
- смена реквизитов пользователя (за исключением ИНН),
- изменение адреса и (или) места установки (применения) ККТ,
- изменение настроек ККТ (режима передачи данных, применения ККТ для проведения лотерей или азартных игр, продажи услуг, продажи подакцизного товара или использования АС БСО).

16. Перерегистрация ККТ в связи с заменой ФН

Замена ФН – процедура, определяющая начало функционирования нового ФН в составе ККТ.

Замена ФН производится в следующих случаях:

- память ФН заполнена;
- истек срок эксплуатации ФН;
- неисправность или авария ФН.

Индикацией необходимости замены ФН является печать на чековой ленте одного из следующих сообщений:

РЕСУРС ФН МЕНЕЕ

30 ДНЕЙ

РЕСУРС ФН МЕНЕЕ 3

ДНЕЙ

ПАМЯТЬ ФН

ЗАПОЛНЕНА

ОШИБКА ФН

ЗАКОНЧЕН СРОК ЭКСПЛУАТ ФН

Перед тем, как выполнять замену ФН, необходимо провести операцию закрытия ФН.

Выполнить перерегистрацию, выбрав причину перерегистрации “Замена ФН”.

17.Получение данных о статусе ККТ

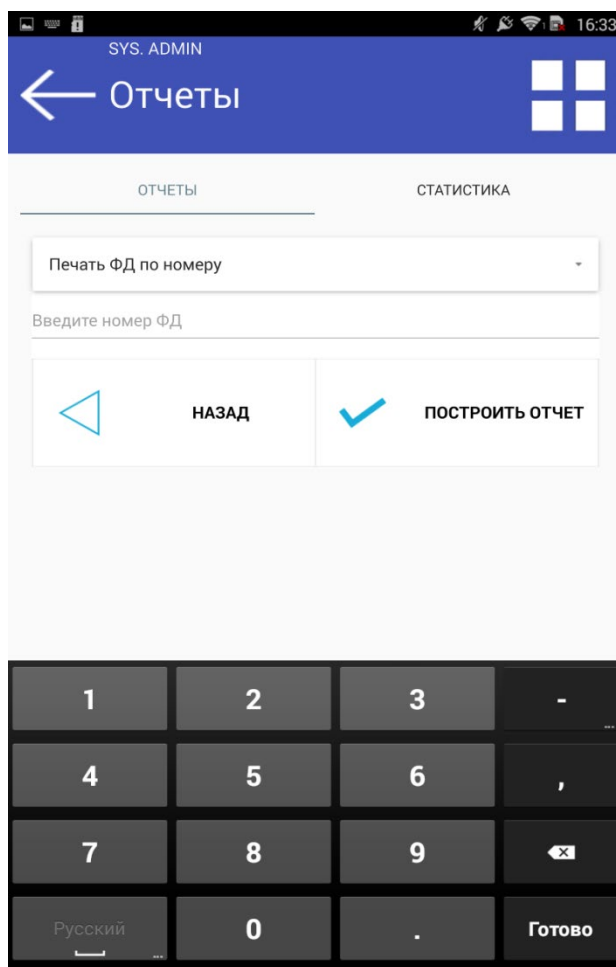
Просмотреть текущее состояние ККТ можно в окне Настройки ККТ – Статус ККТ. Это окно содержит информацию о текущем состоянии ККТ.

- дата и время ККТ;
- заводской номер ККТ;
- версия ПО ККТ;
- сумма наличных в кассе;
- признак открытой смены;
- информация о принтере (наличие бумаги и открытие крышки);
- информация о ФН (номер, версия программного обеспечения ФН);
- информация о последнем документе в ФН (последнем документе, для которого ФН сформировал ФПД);
- наименование и ИНН пользователя;
- применяемые системы налогообложения;
- регистрационный номер ККТ;
- признаки агента (при их наличии);
- ФИО кассира, выполнившего регистрацию ККТ;
- адрес и место расчетов;
- наименование и ИНН используемого ОФД.

18.Получение отчетов ККТ

Отчеты по ККТ можно разделить на два типа: отчёты по фискальному накопителю и статистика по ККТ. Отчёты по ККТ доступны администратору ККТ и старшему кассиру (см. Кассиры).

Чтобы получить отчёт, выберите тип отчёта, укажите, при необходимости, реквизит для поиска отчёта в ФН и нажмите кнопку Построить отчёт.



Отчеты

В разделе Статистика представлены два вида статистики: полная и краткая. Статистика предоставляет информацию обо всех денежных операциях (по типам), проводимых в ККТ за смену. Краткая статистика не включает нулевые позиции.

19.Заккрытие ФН

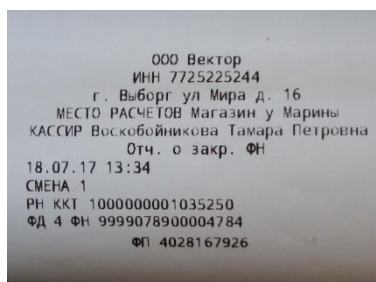
Заккрытие ФН происходит в момент:

- формирования и печати Отчета о закрытии ФН (в ККТ, работающей в режиме «без передачи ФД через ОФД»);
- получения в ФН подтверждения ОФД о получении Отчета о закрытии ФН (в ККТ, работающей в режиме «передачи ФД через ОФД»).

Заккрытие ФН возможно только после проведения очередного закрытия смены при отсутствии документов без подтверждения от ОФД.

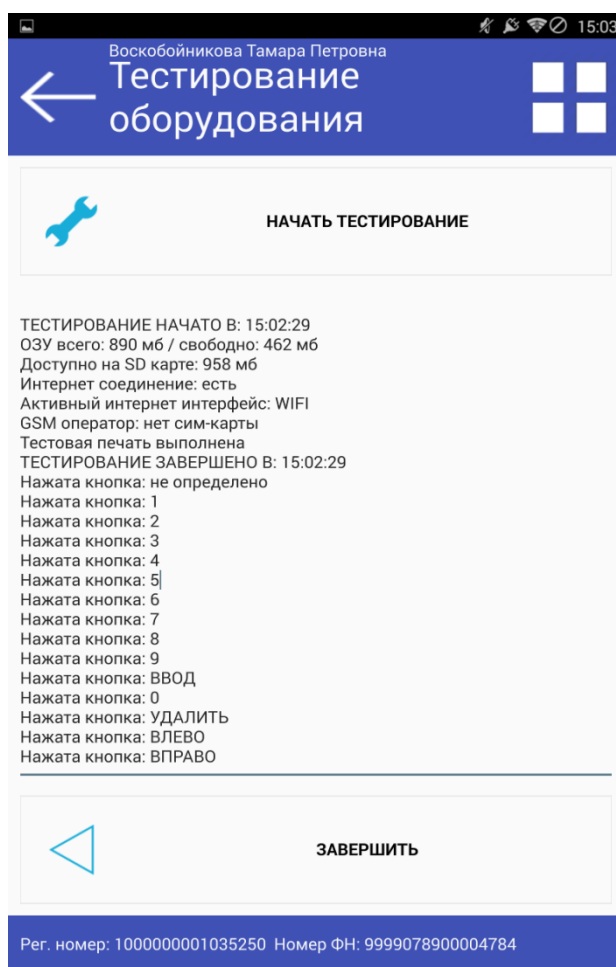
ВНИМАНИЕ: ЗАКРЫТИЕ ФН – НЕОБРАТИМЫЙ ПРОЦЕСС, ВЛЕКУЩИЙ ЗА СОБОЙ БЕЗУСЛОВНУЮ ЗАМЕНУ ФН НА НОВЫЙ! (За исключением случая снятия ККТ с регистрации в налоговом органе).

Заккрытие ФН на ККТ осуществляется из меню Отчёты – Заккрытие ФН.



20. Тестирование оборудования

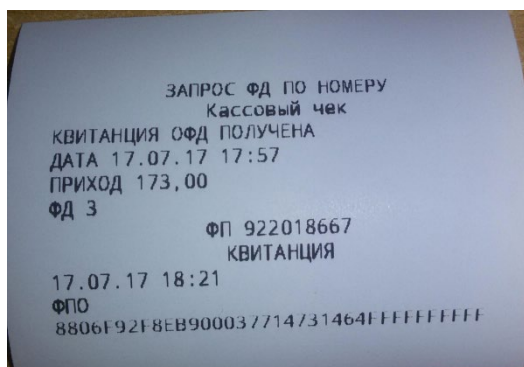
Тестирование оборудования – проверка работы оборудования ККТ, вызывается из меню Настройки – Тест оборудования. По кнопке Начать тестирование проводится опрос ККТ, на экран выводится информация о доступном объёме памяти, текущем интерфейсе подключения к интернету и выполняется тестовая печать. Чтобы проверить работоспособность клавиатуры, поочерёдно нажмите все клавиши на ней, на экране будет появляться информация о том, какая клавиша нажата.



21. Получение информации из фискального накопителя

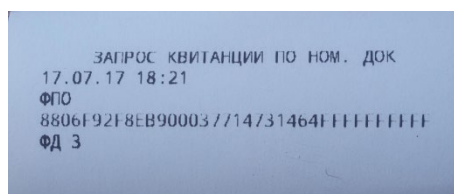
Печать ФД по номеру фискального документа

Чтобы распечатать ФД по номеру, зайдите в меню ККТ Отчеты, выберите на вкладке Отчеты из списка документов Печать ФД по номеру, введите номер документа фискального документа и нажмите кнопку Построить отчёт.



Печать подтверждения ОФД о получении фискального документа по номеру фискального документа

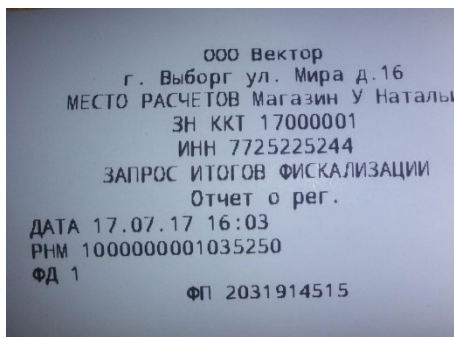
Чтобы распечатать подтверждение оператора по номеру ФД, переданного в ОФД, зайдите в меню ККТ Отчеты, выберите на вкладке Отчеты из списка документов Печать квитанции по номеру, введите номер документа и нажмите кнопку Построить отчёт.



Отчёт о регистрации по номеру регистрации (перерегистрации)

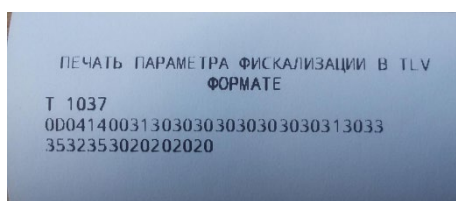
Следующие два отчета предоставляют информацию о всех, зафиксированных в установленном фискальном накопителе регистрациях (перерегистрациях) ККТ. Нумерация регистраций сквозная, начиная с 1.

Чтобы распечатать отчет о регистрации по номеру, зайдите в меню ККТ Отчеты, выберите на кладке Отчеты из списка документов Отчет о регистрации по номеру, введите номер регистрации и нажмите кнопку Построить отчёт.



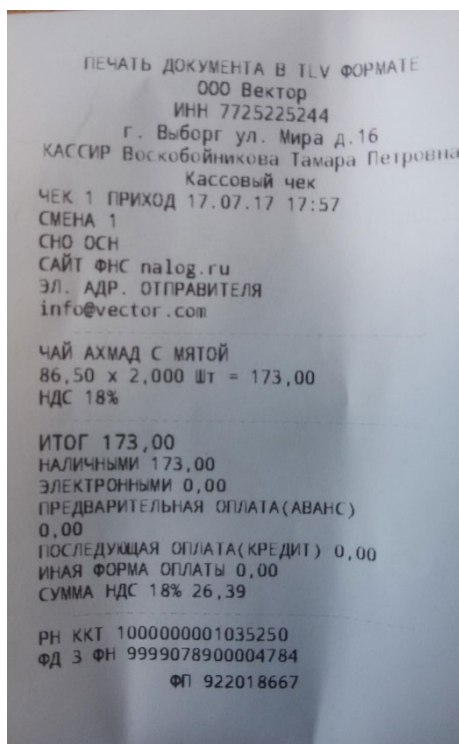
Отчёт о параметре регистрации

Чтобы распечатать отчет о параметре регистрации, зайдите в меню ККТ Отчеты, выберите на кладке Отчеты из списка документов Отчет о параметре регистрации, введите номер регистрации, выберите нужный параметра регистрации и нажмите кнопку Построить отчёт. Печатает информацию о конкретном параметре регистрации в TLV-формате.



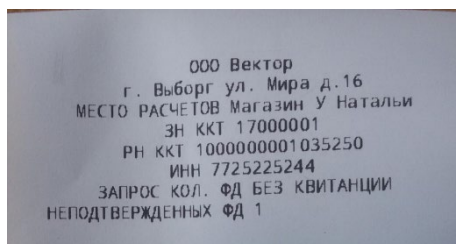
Печать ФД в TLV формате

Чтобы распечатать ФД по номеру в TLV формате, зайдите в меню ККТ Отчеты, выберите на вкладке Отчеты из списка документов Печать ФД в TLV формате, введите номер документа и нажмите кнопку Построить отчёт. Печатает фискальный документ по номеру в TLV формате.



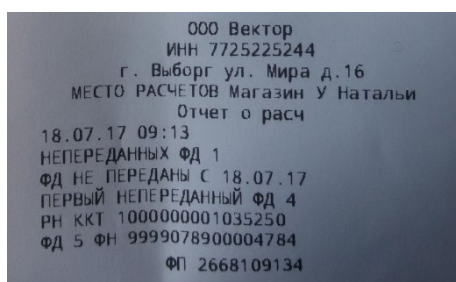
Отчет о количестве ФД без подтверждения ОФД

Чтобы распечатать отчет, зайдите в меню ККТ Отчеты, выберите на кладке Отчеты из списка документов Отчет о кол-ве ФД без квитанции и нажмите кнопку Построить отчет. Печатает отчет о количестве документов, по которым на получено подтверждение от ОФД.



Отчет о текущем состоянии расчетов

Отчет содержит информацию о количестве документов, по которым не получено подтверждение от ОФД, дату, начиная с которой не были переданы документы в ОФД и номер первого непереданного документа. Чтобы распечатать отчет, зайдите в меню ККТ Отчеты, выберите на кладке Отчеты из списка документов Отчет о текущем состоянии расчетов и нажмите кнопку Построить отчет.



Приложение 1. Формат регистрационного номера ККТ

Формат регистрационного номера ККТ должен:

состоять из 16 цифр (10 + 6), XXXXXXXXXXXXYYYYYY, где:

XXXXXXXXXX – порядковый номер зарегистрированной ККТ, состоящий из 10 цифр (от 0 до 9);

YYYYYY – контрольное число для проверки регистрационного номера ККТ число, состоящее из 6 цифр (от 0 до 9). Если порядковый номер регистрируемой ККТ содержит менее чем из 10 цифр, то он дополняется лидирующими нулями до длины строки в 10 цифр;

обеспечивать вычисление контрольного числа регистрационного номера ККТ по алгоритму расчета контрольной суммы CRC16-CCITT (дополняется лидирующими нулями до длины строки в 6 цифр), используя следующие параметры алгоритма CRC16-CCITT:

Width = 16 bits;

Truncated polynomial = 0x1021;

Initial value = 0xFFFF;

No XOR is performed on the output CRC.

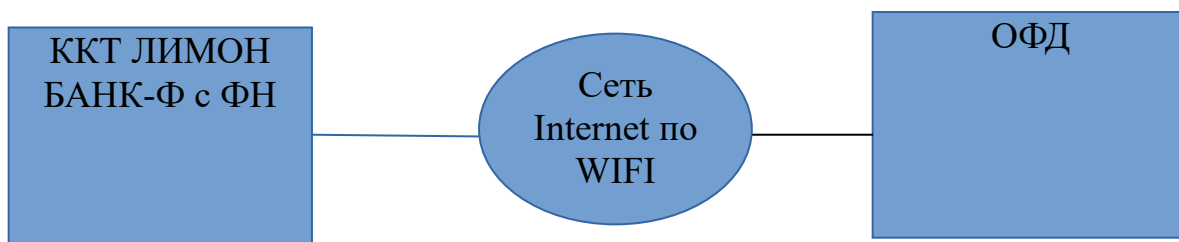
Примечание: на вход алгоритма CRC16-CCITT вводятся:

- а) регистрационный номер ККТ (дополняется лидирующими нулями до длины в 10 цифр);
- б) ИНН пользователя ККТ (дополняется лидирующими нулями до длины в 12 цифр);
- в) заводской номер ККТ (дополняется лидирующими нулями до длины в 20 цифр).

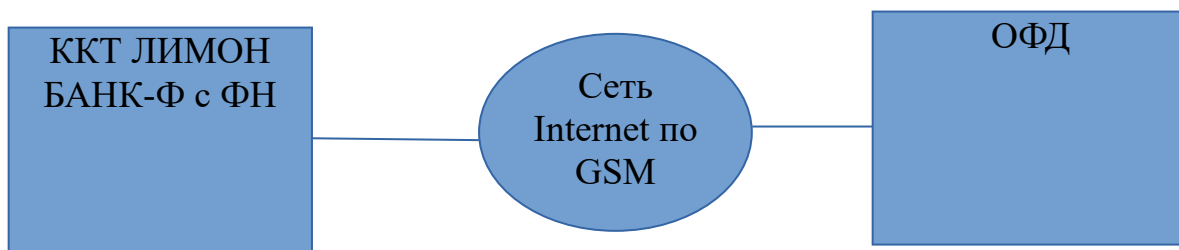
Приложение 2. Схема подключения ККТ к ОФД

Блок-схема подключения ККТ ЛИМОН БАНК-Ф к ОФД

Вариант 1



Вариант 2



Приложение 3. Применение ТС КНО при их подключении к модели ККТ

Техническое средство контроля налоговых органов (далее ТС КНО) предназначено для осуществления проверки и контроля данных, заархивированных в ФН. Контроль посредством ТС КНО может осуществлять только налоговый инспектор. Контроль рекомендуется осуществлять при закрытой смене. Чтобы считать информацию из фискального накопителя, установленного в ККТ, нужно к выключенной ККТ подключить техническое средство контроля налоговых органов по интерфейсу RS-232 по схеме, приведённой ниже. Затем включить ККТ и произвести выгрузку данных из ФН посредством ТС КНО.

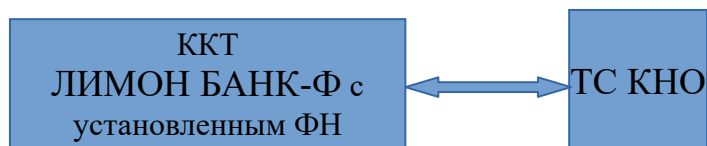


Схема подключения ККТ ЛИМОН БАНК-Ф к ТС КНО